

An aerial photograph of a winding asphalt road cutting through a dense, lush green forest. A small red car is visible on the road, positioned in the lower right quadrant of the frame. The road curves from the top right towards the bottom left, then loops back towards the top right. The forest is composed of various types of trees, including tall evergreens and shorter, denser foliage. The overall scene is vibrant and natural.

# Rapport annuel 2021

mobility

# Avant-propos

## Ensemble, nous façonnons la transformation de la mobilité

Mobility a des projets ambitieux: atteindre la neutralité climatique d'ici à 2040 et disposer d'une flotte exclusivement électrique d'ici à 2030. Dans cette optique, nous avons posé d'importants jalons et conclu de précieux partenariats au cours de l'exercice précédent. Malgré la poursuite de la pandémie, l'année 2021 a été un bon cru pour la coopérative.

Notre société est en pleine mutation et le Covid-19 n'a fait que renforcer et accélérer de nombreux changements. Cela vaut aussi pour la mobilité, qui devient de plus en plus durable par la force des choses. Par ailleurs, la numérisation joue un rôle de plus en plus important pour les clients, demandeurs de services parfaitement imbriqués et aussi intuitifs que possible. C'est pourquoi Mobility travaille aussi sur une appli plus moderne. À cela s'ajoute que le transport devient plus individuel, ce qui requiert des offres sur mesure. Mobility est déterminée à contribuer activement à ces tendances, son rôle de pionnier étant profondément ancré dans ses valeurs.

Un premier pas est l'électrification de toute notre flotte. À la fin de l'exercice sous revue, la flotte comptait déjà quelque 200 véhicules électriques, chiffre qui doublera à l'horizon 2023. Nous nous trouvons pourtant encore dans une phase de développement, car l'infrastructure de recharge plus particulièrement constitue un véritable défi, tant sur le plan technique qu'organisationnel. Mais nous ne précipitons pas les choses; nous préparons le terrain aujourd'hui pour que le déploiement puisse ensuite s'opérer sans problèmes et que nous puissions offrir partout, à tous nos clients, la même expérience de recharge.

Pour le développement du réseau de recharge, nous avons conclu trois partenariats l'an dernier. Telle est notre stratégie. Nous avons la conviction en effet que les partenariats stratégiques nous permettront d'aller de l'avant dans tous les domaines. Prenons l'exemple de Wil: dans le cadre de notre collaboration, tous les habitants de la ville ont reçu un abonnement annuel Mobility. De plus, Wil est la première ville suisse où nous sommes présents uniquement avec des véhicules électriques. Et en parlant de coopérations, n'oublions pas celle mise en place avec la banque coopérative Raiffeisen. Ses succursales ont à présent la possibilité d'ouvrir un emplacement Mobility.

Nous aimerions révolutionner et repenser la mobilité dans notre pays. Mais il faut pour cela créer les bonnes conditions. C'est la raison pour laquelle nous faisons partie des membres fondateurs de l'association sectorielle CHACOMO, qui rassemble des prestataires de services de mobilité partagée depuis fin 2021. Nous pouvons ainsi nous faire entendre d'une même voix et avec plus d'impact. En outre, Mobility a intensifié les échanges en cours avec les plus grandes villes suisses.

Nous souhaitons aussi utiliser notre propre base et dialoguer davantage avec nos sociétaires. Nous sommes très attachés à un dialogue dynamique d'égal à égal. À cette fin, nous voulons faire un usage accru des plateformes numériques, avec lesquelles nous avons déjà pu engranger de premières expériences en 2021. Nos 75'000 multiplicateurs constituent une communauté forte et leur activation nous renforce dans notre développement.

Mobility fête son 25<sup>e</sup> anniversaire en 2022. La success story de la prestataire de services de car sharing dure déjà depuis un quart de siècle et les Suisses sont de plus en plus nombreux à profiter des avantages de la mobilité partagée. Ainsi, durant l'exercice sous revue, le nombre de clients a augmenté de 9 %, soit 22'200 personnes. Cette croissance réjouissante dans le segment des clients privés a contribué à la hausse du chiffre d'affaires et du bénéfice de la société coopérative. Cela nous permet d'investir plus que jamais dans la mobilité durable et numérique du futur.

Un grand merci pour votre confiance, votre fidélité et votre engagement. Nous vous souhaitons énormément de merveilleux moments de partage.



A handwritten signature in black ink, appearing to read 'M. Mahler', written over a light grey background.

MARKUS MAHLER  
Président du conseil  
d'administration



A handwritten signature in black ink, appearing to read 'R. Löttscher', written over a light grey background.

ROLAND LÖTSCHER  
Directeur (CEO)

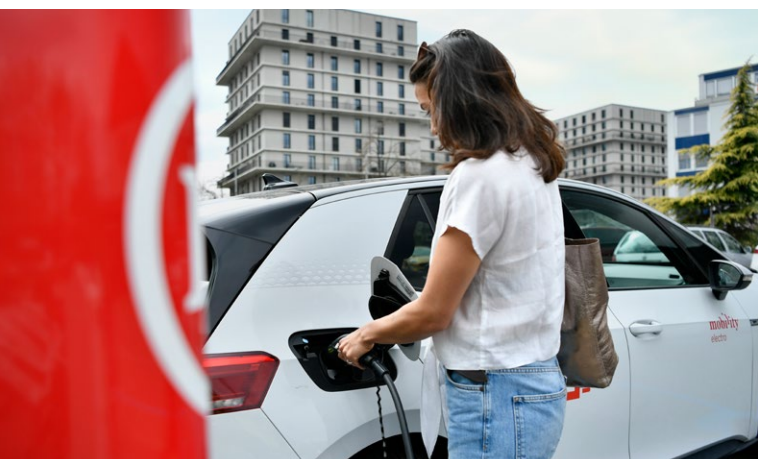
USE CASE #1

# TU AS PRÉVU DE GRANDS ACHATS?



Toujours le véhicule idéal. Facilement via l'appli.

# Durabilité écologique



## En route vers la neutralité climatique

L'objectif est fixé: Mobility entend être climatiquement neutre d'ici à 2040, tant au niveau des motorisations de ses véhicules qu'en ce qui concerne les émissions globales de la société coopérative. L'entreprise apporte ainsi une contribution importante à la protection de l'environnement et à un mode de vie durable. Le saviez-vous? Aujourd'hui déjà, un véhicule Mobility remplace 11 véhicules privés.

## Le passage à l'électrique s'accélère

L'une des mesures les plus importantes sur le chemin de la neutralité climatique est la conversion de toute la flotte en électrique d'ici à 2030 au plus tard. Les conditions de cette conversion sont en train de se mettre en place avec la planification d'une infrastructure de recharge sur tout le territoire suisse, en collaboration avec des partenaires. Le processus est en bonne voie chez Mobility, qui possède déjà 200 véhicules électriques fin 2021. Un chiffre qui va doubler d'ici à 2023.

## Un réseau de bornes de recharge grâce à des partenariats stratégiques

Le développement du réseau de recharge nécessitera de relever une série de défis techniques, organisationnels et financiers. De plus, Mobility n'est que locataire des places de parc. Les partenariats stratégiques sont donc la clé du succès. La prestataire de car sharing a conclu un tel partenariat avec Juice Technology, EVTEC et Helion durant l'exercice sous revue. Ensemble, les partenaires vont installer 200 bornes de recharge d'ici à 2023. Les propriétaires des places de parc doivent simplement mettre à disposition le branchement électrique. Parallèlement, les CFF mettent tout en œuvre pour augmenter le nombre de places de parc au niveau des gares. Par ailleurs, Mobility est en discussion avec un certain nombre de villes telles que Bâle, Berne, Zurich ou Genève. L'objectif est que les clients puissent bénéficier d'une même expérience de recharge dans toute la Suisse.

## Un partenariat fructueux commence ...

Mobility s'est lancée dans une étroite coopération avec le groupe Raiffeisen. Plus de 820 succursales Raiffeisen ont désormais la possibilité de placer des véhicules électriques partagés au voisinage de leurs locaux. Elles assurent l'alimentation électrique, tandis que Mobility fournit la borne de recharge et le véhicule. De plus, les clients de Raiffeisen profitent de prix préférentiels sur l'offre de car sharing.

## Durabilité écologique

### ...où un autre se termine

Après à peine trois ans, Mobility et l'Union professionnelle suisse de l'automobile (UPSA) ont mis un terme à leur collaboration fin 2021. Cette décision a été prise d'un commun accord. L'idée derrière cette coopération était d'équiper les véhicules des garages partenaires de l'UPSA de la technologie de car sharing et de densifier ainsi le réseau de l'offre Mobility. La réalité a toutefois montré que l'exploitation manquait souvent d'efficacité et peinait à couvrir les coûts.

### Les voitures électriques de plus en plus populaires

Les utilisateurs n'ont plus aucune appréhension par rapport aux véhicules électriques. En témoigne notamment le projet pilote à la gare de Zurich, où dix voitures électriques sont mises à disposition depuis quelque temps. Aujourd'hui, ces voitures sont réservées aussi fréquemment que les véhicules à moteur thermique. On ne peut que se réjouir de ce développement! De plus, des sondages montrent qu'un conducteur sur deux se rend spécialement à cet emplacement en raison des véhicules électriques, même si cela nécessite de faire un détour. De plus, l'autonomie des véhicules est aujourd'hui plus que suffisante pour la communauté de car sharing.

### Wil est l'exemple même du changement

Wil est la première ville suisse où Mobility est présente uniquement avec des véhicules électriques: huit véhicules électriques sont ainsi à la disposition des clients. Qui plus est, en septembre 2021, dans le cadre d'un programme de durabilité, la ville a offert un abonnement

annuel Mobility gratuit à l'ensemble des habitants. L'objectif est de convaincre un maximum d'habitants des avantages de la mobilité partagée et de contribuer ainsi à la protection de l'environnement.

### Un objectif de CO<sub>2</sub> important atteint

Fin 2021, les émissions moyennes de CO<sub>2</sub> des véhicules de Mobility se situaient à 93.5 g/km, donc bien en dessous de la moyenne des voitures neuves en Suisse (124 g/km). Deux facteurs y ont contribué: l'augmentation du nombre de véhicules électriques et l'adoption à grande échelle de motorisations hybrides dans les catégories Economy et Combi. Mobility s'était fixé pour objectif de faire passer les émissions de CO<sub>2</sub> de ses véhicules sous la barre des 95 g/km d'ici à 2023. Cet objectif a pu être atteint avec un an d'avance.

### 67'900 personnes utilisent la compensation CO<sub>2</sub>

Depuis deux ans, les clients Mobility ont la possibilité d'investir trois centimes par kilomètre parcouru dans le programme «Cause We Care» de Myclimate. Durant l'exercice sous revue, 67'900 personnes ont choisi cette option lors de leurs réservations et compensé ainsi 3'473 tonnes de CO<sub>2</sub>. Bravo! Les contributions sont doublées par Mobility avant d'être affectées à un fonds pour le climat. Cela permet de financer des projets de protection du climat en Suisse et à l'étranger tout en soutenant le développement de la flotte électrique – donc sans émissions – de Mobility.

## Durabilité écologique



	2021	2020	Variation absolue	en %
<b>Efficacité énergétique (voitures de tourisme)</b>				
Part de véhicules Mobility arborant l'étiquette-énergie A+B	91.0 %	89.3 %	+1.7	+1.9
Part de voitures neuves immatriculées en Suisse arborant l'étiquette-énergie A+B	47.1 %	15.3 %	+31.8	+207.8
<b>Consommation Ø des véhicules (voitures de tourisme)</b>				
Véhicules neufs de Mobility selon les données des constructeurs (80/1'268/CEE)	4.0 l/100 km	4.2 l/100 km	-0.2	-5.5
Flotte de Mobility selon les données des constructeurs (80/1'268/CEE)	4.1 l/100 km	4.1 l/100 km	0	0
Voitures neuves en Suisse	5.7 l/100 km	6.2 l/100 km	-0.5	-7.8
<b>Émissions moyennes de CO<sub>2</sub> (voitures de tourisme)</b>				
Véhicules neufs de Mobility selon les données des constructeurs (80/1'268/CEE)	74.8 g/km	98 g/km	-23.2	-23.3
Flotte de Mobility selon les données des constructeurs (80/1'268/CEE)	93.5 g/km	97 g/km	-3.5	-3.2
Voitures neuves en Suisse	123.6 g/km	138 g/km	-14.4	-10.4

Neutralité climatique d'ici

# 2040

# 31'000

tonnes de CO<sub>2</sub> émis en moins  
dans l'atmosphère grâce à Mobility

100% électrique d'ici

# 2030

# 200

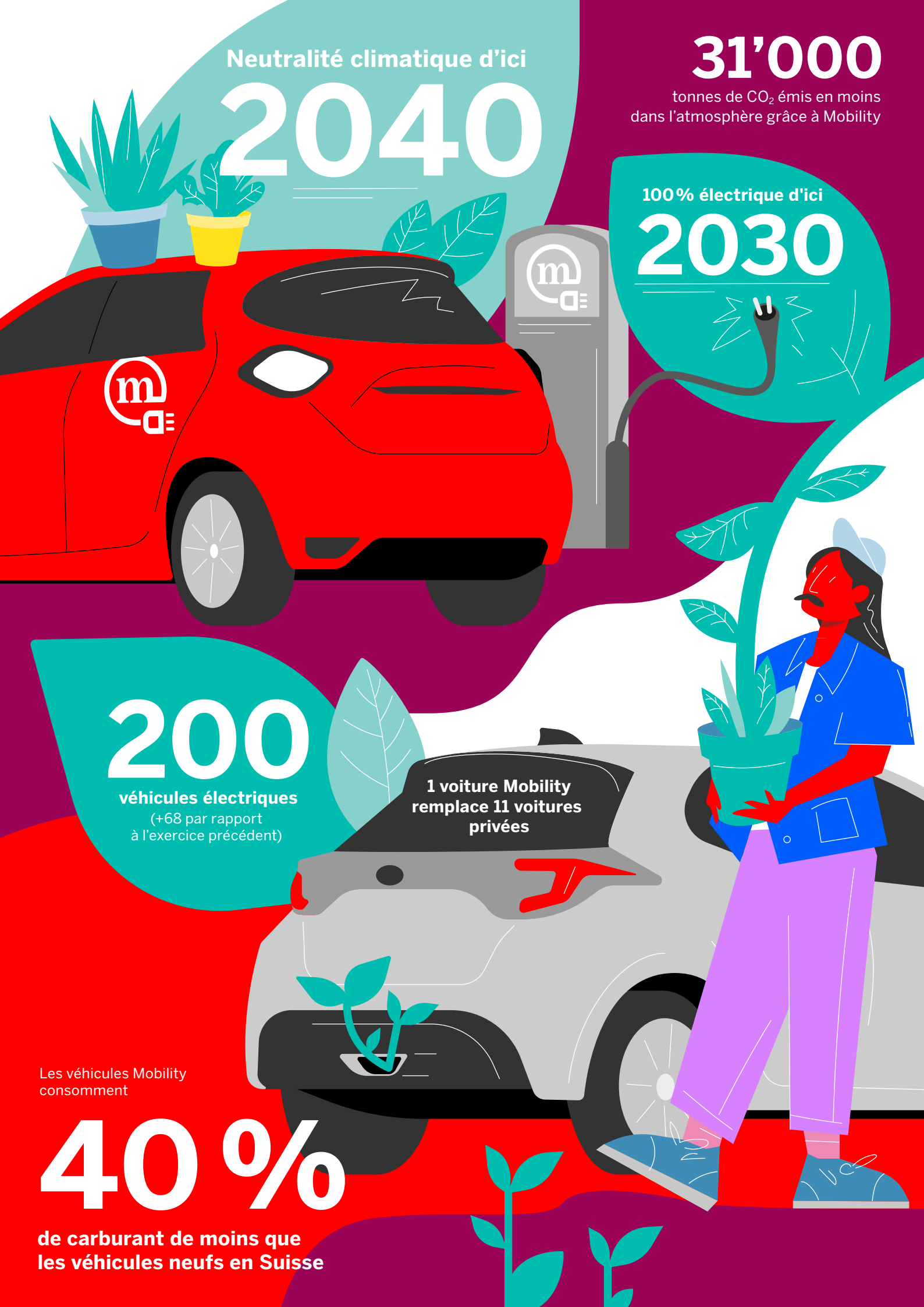
**véhicules électriques**  
(+68 par rapport  
à l'exercice précédent)

**1 voiture Mobility  
remplace 11 voitures  
privées**

Les véhicules Mobility  
consommant

# 40%

**de carburant de moins que  
les véhicules neufs en Suisse**





USE CASE #2

# TU VISITES TA FAMILLE?



Partager les voitures et voyager futé.  
En économisant du CO<sub>2</sub>.



# Durabilité économique

## **Croissance du chiffre d'affaires et du bénéfice malgré les défis**

En dépit des effets négatifs de la pandémie de coronavirus, les véhicules rouges de Mobility Société Coopérative ont été bien utilisés en 2021, comme le montrent les chiffres. En effet, la coopérative a enregistré une hausse de son chiffre d'affaires, qui atteint CHF 80.7 millions (+6.8%), ainsi que de son bénéfice, qui s'établit à CHF 2.8 millions (+6.4%).

## **Mobility gagne beaucoup de nouveaux clients et élargue sa base clientèle**

Comme l'année précédente déjà, le portefeuille clients de Mobility a progressé de 9%. Grâce à cette hausse de 22'100 personnes, Mobility totalise à présent 267'100 utilisateurs. Dans le même temps, Mobility a apuré sa base

clientèle et supprimé environ 25'000 jeux de données. Il s'agit là de doublons de clients inactifs. Au final, le nouveau total des clients s'élève à 242'300 personnes.

## **Le car sharing utilisé par 22'000 élèves conducteurs**

Dans les grandes villes suisses, un ménage sur deux ne possède pas de propre véhicule, ce qui explique que les élèves conducteurs soient de plus en plus nombreux à recourir aux véhicules de Mobility. Depuis le lancement de l'offre il y a sept ans, plus de 22'000 Suisses se sont préparés à l'examen du permis de conduire au volant de véhicules rouges de car sharing. Et la tendance devrait encore se renforcer. L'abonnement élève conducteur de Mobility est valable pendant six mois. Cet abonnement inclut l'assurance responsabilité civile, casco et occupants ainsi qu'une réduction de responsabilité.



### Une voix forte pour la mobilité partagée

Mobility souhaite contribuer activement à façonner le futur de la mobilité partagée en Suisse. Dans cette optique, la société coopérative a fondé l'association CHACOMO (Swiss Alliance for Collaborative Mobility) en 2021, avec 12 autres prestataires de services de mobilité partagée. L'association sectorielle relaie désormais des intérêts communs dans le discours politique. Au-delà de la défense des intérêts communs, elle a pour rôle de faire du partage de véhicules, de trajets et d'infrastructures l'élément central d'une mobilité globale durable.

### Mobility entend jouer un rôle dans la conduite autonome

Les associations, entreprises et hautes écoles les plus diverses ont fondé la Swiss Association for Autonomous Mobility (SAAM) en 2021. Mobility fait également partie de ce réseau, qui entend façonner, dans un effort commun, le transport autonome de personnes et de marchandises. Selon les experts, le cadre légal requis pour la conduite automatisée devrait pouvoir être mis en place en Suisse dès 2025. Avec le concours de la SAAM, notre pays devrait pouvoir jouer un rôle de pionnier dans le domaine de la mobilité autonome.

### Le projet pilote Pikmi confirme un besoin des clients

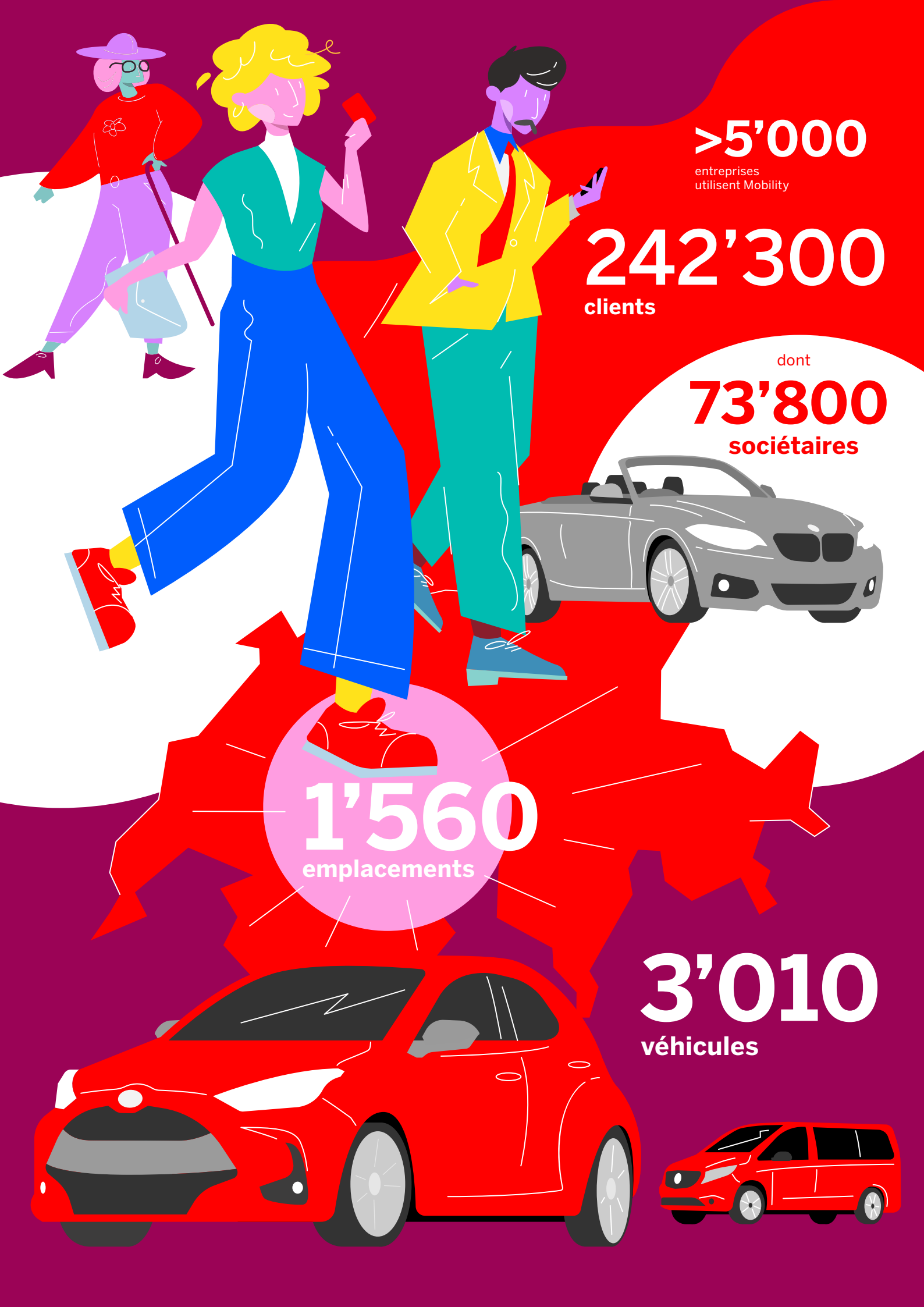
Entre novembre 2020 et avril 2022, la VBZ et d'autres partenaires ont mené à bien le projet pilote «Pikmi», une solution à la demande complétant l'offre de transport public dans les quartiers zurichois d'Altstetten, Albisrieden et Wiedikon. Mobility a mis à disposition sept véhicules de la catégorie Minivan, qui étaient utilisés comme des véhicules de car sharing ordinaires pendant la journée. En revanche, entre 20 heures et 1 heure du matin, les véhicules étaient conduits par des chauffeurs de la VBZ. Ils assuraient un service dit «à la demande» par réservation sur smartphone. Les demandes de trajets avec des destinations similaires étaient automatiquement regroupées par le système («pooling»). Les retours des clients confirment que les transports publics gagnent en attrait avec les solutions à la demande. La rentabilité reste un défi. Pour autant, les partenaires du projet sont unanimes: le concept de Pikmi doit survivre. Reste à voir sous quelle forme. À la fin de l'expérience, les sept véhicules Pikmi seront remis dans leur état initial et intégrés à la flotte de Mobility.

## Durabilité économique

	2021	2020	Variation absolue	en %
<b>Clients*</b>	242'300	245'000	-2'700	-1.1
Sociétaires	73'800	72'300	+1'500	+1.9
Part de sociétaires	30.5 %	30 %	-	+0.5
<b>Emplacements</b>	1'560	1'540	+20	+1.3
Emplacements Return aux abords des gares	400	400	0	0
<b>Véhicules</b>	3'010	2'950	+60	+2.0
Véhicules Return aux abords des gares	1'060	1'040	+20	+1.9
Fiabilité	99.3 %	99.3 %	-	0
Incidents (auto pas à l'emplacement prévu, pannes)	0.7 %	0.7 %	-	0
Véhicules avec système de navigation	79.4 %	77.0 %	-	+3.1
<b>Mouvements de réservation</b>				
En ligne	74.3 %	72.2 %	-	+2.3
Ordinateur de bord	22.4 %	23.3 %	-	-3.6
Centrale de services 24h/24	3.4 %	3.4 %	-	-1.7
<b>Disponibilité du système informatique</b>	99.6 %	99.7 %	-	-0.1

\*Après apurement des données





**>5'000**

entreprises  
utilisent Mobility

**242'300**

clients

dont

**73'800**

sociétaires

**1'560**

emplacements

**3'010**

véhicules

USE CASE #3

# TU AS UN MATCH À L'EXTÉRIEUR?



De la place pour ton équipe. Facile à réserver.

# Durabilité sociale

## La communauté hautement satisfaite

Le feed-back des clients est l'un des principaux indicateurs permettant de mesurer le succès. C'est la raison pour laquelle 15'000 questionnaires ont été envoyés l'an dernier; 17% sont revenus complétés. Le résultat: Mobility obtient une note globale de 4.3 points sur un maximum de 5. La Centrale de services 24h/24 en particulier fait bonne figure (cordialité: 4.7, compétence: 4.5). Il en va de même pour l'évaluation du trajet (localisation des emplacements: 4.5, utilisation: 4.4). Comme l'année précédente, neuf utilisateurs sur dix recommanderaient Mobility.

## Mobility soutient le Nez Rouge

Chaque année, en décembre, l'initiative Nez Rouge ramène à la maison des automobilistes qui ne sont plus en état de conduire. Lors de la dernière édition dans le canton de Zurich, Mobility a participé pour la première fois à l'initiative en tant que partenaire exclusif pour les véhicules. Près de 800 voitures de car sharing ont été mises à disposition des chauffeurs du Nez Rouge pour les trajets à effectuer. De plus, tous les non-membres ont reçu un abonnement d'essai gratuit. Nous voyons dans le Nez Rouge une initiative utile et éprouvée permettant d'accroître la sécurité sur les routes.

## La dernière Smart récolte de l'argent pour une bonne cause

Vingt années durant, la clientèle de Mobility s'est déplacée au volant de voitures Smart. Pendant cette période, ces voitures compactes ont fait plus de 1'000 fois le tour de la Terre. Cette page a néanmoins été tournée l'année dernière avec la vente aux enchères de la dernière Smart de Mobility. La communauté avait décidé au préalable que le produit de cette vente serait versé à la fondation de protection de l'environnement MyClimate. Celle-ci a finalement investi la somme recueillie de 6'500 francs dans un programme soutenant des projets de protection de l'environnement portés par des jeunes.



### Surmonter la pandémie grâce aux formes de travail modernes

De nombreux collaborateurs de Mobility travaillent sans contrainte de temps ou de lieu depuis de longues années. En 2021, l'entreprise s'est donc pliée sans trop de problèmes au télétravail obligatoire. L'importante autonomie laissée aux collaborateurs est profondément ancrée dans la culture d'entreprise. À cela s'ajoute une forte identification avec la prestataire de services de car sharing. Cela transparait aussi – et il faut s'en réjouir – dans le haut niveau d'engagement si l'on en croit les enquêtes auprès des collaborateurs.

### Un employeur équitable

Mobility est connue pour la générosité de ses prestations sociales. L'entreprise soutient ses collaborateurs notamment au travers de contributions financières à l'achat de billets de transport public et d'abonnements de téléphonie mobile. Qui plus est, le congé parental dure jusqu'à quatre semaines pour les pères et 16 semaines pour les mamans (avec maintien intégral du salaire). En outre, une analyse de l'égalité salariale au cours de l'exercice sous revue a montré que chez Mobility, à fonction et expérience professionnelle égales, il n'y a quasiment aucune différence entre les sexes.

	2021	2020	Variation absolue	en %
<b>Nombre de collaborateurs</b>	224	221	+1	+1.4
Équivalents temps plein (ETP)	198	199	-1	-0.3
Proportion de collaborateurs à temps partiel	27.3 %	26.2 %	+1.1	+4.2
Nombre d'apprenants	6	6	-	0
Fluctuations	13.4 %	5.5 %	+7.9	+143.6
Âge moyen en années	40	40	-	0
<b>Proportion de femmes</b>	38.0 %	39.8 %	-1.8	-4.5
Proportion de femmes à un poste de direction	33.3 %	16.7 %	+16.6	+99.4
<b>Jours d'absence par collaborateur</b>	5.6	5.8	-0.2	-3.5



# 224

collaborateurs



jusqu'à

# 4

semaines de congé  
de paternité

# 6

apprenants



# Rapport financier (version abrégée)

La pandémie de coronavirus a continué à impacter la marche des affaires de nombreuses entreprises dans sa deuxième année. Chez Mobility, c'est la clientèle commerciale qui a la plus été touchée, le chiffre d'affaires des trajets stagnant au niveau de l'année précédente, après s'être effondré en 2020. Dans ce secteur, Mobility espère voir la situation se normaliser après la levée de la plupart des restrictions début 2022. Chose réjouissante, l'entreprise de car sharing est parvenue à plus que compenser les effets négatifs de la pandémie durant l'exercice sous revue par une croissance du segment des clients privés. Ces derniers se sont de nouveau davantage déplacés et ont effectué en moyenne de plus longs trajets avec les voitures rouges. Au final, en 2021, l'entreprise a réalisé un chiffre d'affaires total de CHF 80.7 millions (plus 6.8 %) et un bénéfice de CHF 2.8 millions (plus 6.4 %). Un résultat que nous jugeons solide.

Mobility a opéré une prospection florissante de la clientèle. Grâce à une hausse de 22'100 personnes, Mobility a pu totaliser 267'100 utilisateurs. Dans le même temps, l'entreprise a apuré sa base clientèle et supprimé environ 25'000 jeux de données. Il s'agissait de doublons de clients inactifs. Au final, le nouveau total des clients s'élève à 242'300 personnes.



## Un véhicule Mobility sur dix bientôt électrique

La numérisation de notre entreprise de car sharing va de pair avec l'électrification de l'ensemble de la flotte de véhicules d'ici à 2030. Sur notre flotte d'environ 3'000 voitures, 200 déjà sont à motorisation électrique. Cette année, la flotte devrait compter autant de véhicules électriques en plus. Par ailleurs, les préparatifs liés au développement de l'infrastructure de recharge battent leur plein, en collaboration avec des partenaires comme les CFF, le groupe Raiffeisen et des villes suisses. C'est le premier pas vers la neutralité climatique, un objectif que l'entreprise a l'ambition d'atteindre d'ici à 2040.

## Rapport financier (version abrégée)

### Chiffres clés (en kCHF)

	2021	2020	Variation absolue	en %
Résultat net des livraisons et prestations de services	80'733	75'606	+5'127	+6.8
Charges d'exploitation et de véhicules	28'535	25'833	+2'702	+10.5
Charges salariales	22'094	20'893	+1'201	+5.7
Autres charges d'exploitation	11'132	11'714	-582	-5.0
Résultat avant intérêts et impôts (EBIT)	3'802	2'774	+1'028	+37.1
Bénéfice de l'exercice	2'825	2'655	+170	+6.4
Cash-flow opérationnel	17'588	21'107	-3'519	-16.7
Cash-flow en % du résultat net des livraisons et des prestations de services	21.8 %	27.9 %	-	-21.9
Part du capital propre	76.7 %	78.4 %	-	-1.7

Le rapport financier 2021 détaillé est disponible  
à l'adresse suivante: [www.mobility.ch/ra21](http://www.mobility.ch/ra21)

USE CASE #4

# TU DÉMÉNAGES?

Chargement encombrant, utilitaire spacieux.  
Tarif avantageux.



# Cooperative Governance

En raison de la pandémie, la numérisation s'est également accélérée au sein de la coopérative Mobility. Pour la première fois, les événements ont été organisés en virtuel durant l'exercice sous revue, des assemblées de section à l'assemblée des délégués. Mobility souhaite en-

core renforcer un dialogue numérique ouvert. Les premières expériences positives avec les délégués et les délégués suppléants l'an dernier confirment la voie empruntée. Elles sont suivies à présent d'une extension des canaux de communication avec les autres sociétaires.

Nom	Depuis	Fonction/responsable de
<b>Conseil d'administration</b>		
Markus Mahler	2020	Président du conseil d'administration, Direction de l'entreprise, stratégie de l'entreprise, économie de plateforme
Rolf Georg Schmid	2012	Direction de l'entreprise, stratégie de l'entreprise
Prof. Dr. iur. Sabine Kilgus	2011	Droit et gouvernance
Arnd Bätzner	2011	Marchés de la mobilité nationaux et internationaux
Carol Chisholm	2019	Cybergouvernance et société coopérative
<b>Direction opérationnelle</b>		
Roland Lötscher	2019	Directeur de Mobility Société Coopérative
Peter Affentranger	2008	Responsable Human Resources
Alex Greuter	2021	Responsable Technology
Luisa D'Amato	2018	Responsable Operations
Lars Kläger	2020	Responsable Commerce
Siegfried Wanner	2009	Responsable Finances
<b>Commission de gestion</b>		
Dr. oec. HSG René Gastl	2010	Membre de la commission de gestion
Luzia Wigger Stein	2013	Membre de la commission de gestion
Sacra Tomisawa-Schumacher	2019	Membre de la commission de gestion
<b>Commission de recherche du conseil d'administration</b>		
Guy Wolfensberger	2021	Président de la section Vaud
Stefan Zehnder	2017	Délégué de la section Zürich Stadt/Zürich West
<b>Organe de révision Mobility Société Coopérative</b>		
BDO AG (Luzern), Marcel Geisser	2017	Auditeur responsable

Pour plus d'informations: [www.mobility.ch/cooperative-governance-fr](http://www.mobility.ch/cooperative-governance-fr)

An aerial, top-down view of a dense, lush green forest. The trees are packed closely together, creating a rich, textured canopy of various shades of green. The lighting is even, highlighting the intricate details of the foliage.

PARTAGER, C'EST AVOIR PLUS.

mobility